



# Έρευνες Οικονομικής Συγκυρίας

ΠΑΝΕΠΙΣΤΗΜΙΟ ΚΥΠΡΟΥ

Οκτώβριος 2017

Οι Έρευνες Οικονομικής Συγκυρίας στοχεύουν στην αποτύπωση των αντιλήψεων των επιχειρηματιών και καταναλωτών για την τρέχουσα οικονομική κατάσταση και των προσδοκιών τους για διάφορα οικονομικά μεγέθη. Τα στοιχεία συλλέγονται μηνιαία, βάσει εναρμονισμένων ερωτηματολογίων σε όλες τις χώρες της Ευρωπαϊκής Ένωσης (ΕΕ) και καλύπτουν τους τομείς των υπηρεσιών, του λιανικού εμπορίου, των κατασκευών, της μεταποίησης καθώς και καταναλωτές. Η χρησιμότητα αυτών των στοιχείων έγκειται στις προπορευόμενες πληροφορίες που περιέχουν για την εξέλιξη διαφόρων μακροοικονομικών μεγεθών. Τα στοιχεία παρουσιάζουν τη διαφορά του ποσοστού των ερωτηθέντων που απάντησαν θετικά από το ποσοστό αυτών που εκφράστηκαν αρνητικά. Οι έρευνες περιέχουν ερωτήσεις που αφορούν την τρέχουσα οικονομική κατάσταση των επιχειρήσεων και νοικοκυριών (Τρέχουσα Κατάσταση) και τις προσδοκίες τους για το προσεχές μέλλον (Προσδοκίες). Για κάθε τομέα υπολογίζεται ένας δείκτης που αντανακλά τη γενική αντίληψη στον συγκεκριμένο τομέα (Τρέχουσα Κατάσταση και Προσδοκίες). Για παρουσίαση της ευρύτερης οικονομικής κατάστασης στην Κύπρο δημοσιεύεται ο Δείκτης Οικονομικής Συγκυρίας (ΔΟΣ-ΚΟΕ) ο οποίος αποτελείται από σταθμισμένες απαντήσεις που αφορούν την τρέχουσα κατάσταση και τις προσδοκίες από όλους τους τομείς. Η στάθμιση του δείκτη λαμβάνει υπόψη τη συνεισφορά του κάθε τομέα στο ΑΕΠ της Κύπρου. Οι έρευνες διενεργούνται ανάμεσα σε ανώτερα στελέχη εταιρειών σε δείγμα το οποίο δίνει μεγαλύτερη βαρύτητα σε μεγαλύτερες επιχειρηματικές μονάδες. Η έρευνα καταναλωτών γίνεται με τη χρήση τυχαίου δείγματος. Οι έρευνες διεξάγονται μεταξύ της πρώτης και της τρίτης εβδομάδας του κάθε μήνα.

ΚΕΝΤΡΟ ΟΙΚΟΝΟΜΙΚΩΝ ΕΡΕΥΝΩΝ

## ΠΕΡΙΛΗΨΗ

Τον Οκτώβριο 2017 το οικονομικό κλίμα παρουσίασε βελτίωση με τον Δείκτη Οικονομικής Συγκυρίας (ΔΟΣ) να αυξάνεται κατά 4,5 μονάδες σε σύγκριση με τον Σεπτέμβριο 2017. Η αύξηση οφείλεται στην ενίσχυση του επιχειρηματικού κλίματος στις υπηρεσίες και, σε μικρότερο βαθμό, στην καλύτερευση του κλίματος στο λιανικό εμπόριο και στη μεταποίηση.

Η άνοδος του επιχειρηματικού κλίματος στις υπηρεσίες ήταν αποτέλεσμα σημαντικής βελτίωσης των αξιολογήσεων για την τρέχουσα οικονομική κατάσταση και ζήτηση των επιχειρήσεων, καθώς και αναθεώρησης προς τα πάνω των προσδοκιών για τον κύκλο εργασιών. Οι θετικότερες απαντήσεις για τις πωλήσεις κατά τους τελευταίους και τους επόμενους τρεις μήνες οδήγησαν σε ενδυνάμωση του κλίματος στο λιανικό εμπόριο. Στη μεταποίηση, η βελτίωση του κλίματος συνδέεται με λιγότερο απαισιόδοξες απαντήσεις για την τρέχουσα κατάσταση και προς τα πάνω αναθεώρηση των εκτιμήσεων για την παραγωγή του επόμενου τριμήνου. Στις κατασκευές, οι επιχειρήσεις εμφανίστηκαν πιο απαισιόδοξες για τα υπό εξέλιξη έργα τους και αναθεώρησαν προς τα κάτω τις προσδοκίες τους για την απασχόληση, με αποτέλεσμα τη διαμόρφωση αρνητικότερου κλίματος στον κλάδο. Η καταναλωτική εμπιστοσύνη παρέμεινε αμετάβλητη στα επίπεδα του περασμένου μήνα.

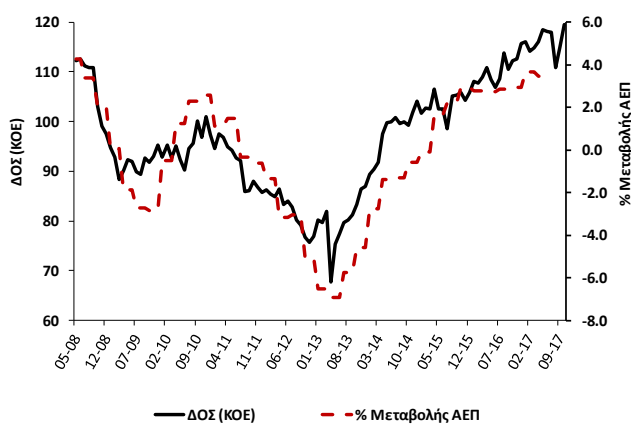
Οι ψηλές τιμές που καταγράφει ο ΔΟΣ μέσα στο 2017 φανερώνουν εδραίωση της ανάπτυξης, αν και η μεταβλητότητα του δείκτη ενδεχομένως να υποδηλώνει αβεβαιότητες στο οικονομικό περιβάλλον.

Η καταγραφή του οικονομικού κλίματος στην Κύπρο διεξάγεται μέσω της συμμετοχής του Κέντρου Οικονομικών Ερευνών του Πανεπιστημίου Κύπρου (ΚΟΕ), σε συνεργασία με την εταιρεία RAI Consultants Ltd, στο ευρωπαϊκό πρόγραμμα Joint Harmonised European Union Programme of Business and Consumer Surveys. Το έργο συγχρηματοδοτείται από την Ευρωπαϊκή Επιτροπή και το Υπουργείο Οικονομικών.



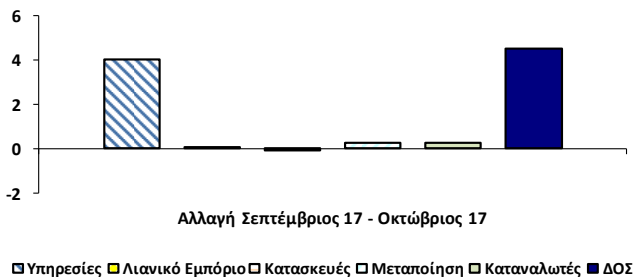
Τον Οκτώβριο 2017 ο Δείκτης Οικονομικής Συγκυρίας (ΔΟΣ) για την Κύπρο αυξήθηκε κατά 4,5 μονάδες σε σύγκριση με τον Σεπτέμβριο 2017.<sup>1</sup> Κατά την περίοδο Ιανουαρίου – Οκτωβρίου 2017, ο ΔΟΣ κινείται σε ιστορικά ψηλά επίπεδα, ωστόσο παρουσιάζει σημαντική μεταβλητότητα λόγω έντονων διακυμάνσεων στο επιχειρηματικό κλίμα των υπηρεσιών. Οι ψηλές τιμές που καταγράφει ο ΔΟΣ μέσα στο 2017 φανερώνουν εδραίωση της ανάπτυξης, αν και η μεταβλητότητα του δείκτη ενδεχομένως να υποδηλώνει αβεβαιότητες στο οικονομικό περιβάλλον.

Διάγραμμα 1: Δείκτης Οικονομικής Συγκυρίας (ΚΟΕ) και ρυθμός μεταβολής ΑΕΠ<sup>2</sup>



Η αύξηση του ΔΟΣ τον Οκτώβριο οφείλεται στην άνοδο του επιχειρηματικού κλίματος στις υπηρεσίες και, σε μικρότερο βαθμό, στην ενίσχυση του κλίματος στο λιανικό εμπόριο και τη μεταποίηση (Διάγραμμα 2).

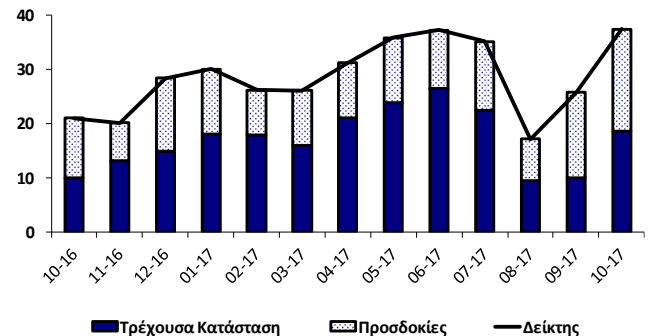
Διάγραμμα 2: Αλλαγή ΔΟΣ και οι συνιστώσες της



Στον τομέα των **υπηρεσιών** το επιχειρηματικό κλίμα βελτιώθηκε λόγω καλύτερευσης της τρέχουσας κατάστασης και των προσδοκιών (Διάγραμμα 3, Πίνακας 1). Συγκριτικά με τον περασμένο μήνα, οι αξιολογήσεις των επιχειρήσεων για την οικονομική τους κατάσταση και

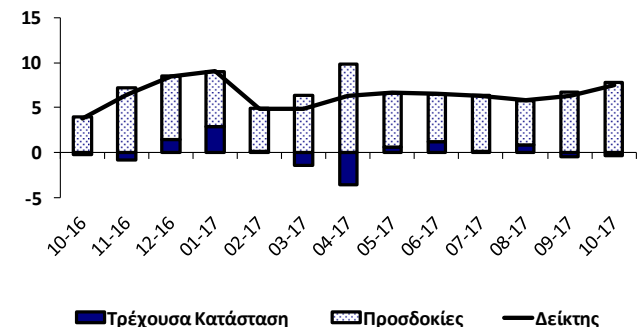
τη ζήτησή τους το τελευταίο τρίμηνο κατέγραψαν σημαντική βελτίωση και, παράλληλα, οι προσδοκίες για τον κύκλο εργασιών το επόμενο τρίμηνο ήταν θετικότερες. Τον Οκτώβριο, οι απαντήσεις των επιχειρήσεων για την απασχόλησή τους το τελευταίο τρίμηνο και το επόμενο τρίμηνο καλύτερευσαν οριακά. Συγκριτικά με τον Σεπτέμβριο, οι προσδοκίες για τις τιμές πώλησης αναθεωρήθηκαν προς τα κάτω.

Διάγραμμα 3: Δείκτης Επιχειρηματικού Κλίματος – Υπηρεσίες (συνεισφορά τρέχουσας κατάστασης και προσδοκιών)



Στο **λιανικό εμπόριο** το επιχειρηματικό κλίμα βελτιώθηκε λόγω καλύτερευσης των προσδοκιών (Διάγραμμα 4, Πίνακας 1). Τον Οκτώβριο σημειώθηκε καλύτερευση στις απαντήσεις των επιχειρήσεων για τις πωλήσεις του τελευταίου τριμήνου, ενώ στα τρέχοντα αποθέματα καταγράφηκαν αυξητικές τάσεις, επιβαρύνοντας το κλίμα. Σε σχέση με τον Σεπτέμβριο, οι προσδοκίες για τις πωλήσεις καθώς και οι εκτιμήσεις για τις παραγγελίες σε προμηθευτές το επόμενο τρίμηνο αναθεωρήθηκαν προς τα πάνω. Οι εκτιμήσεις για τη μελλοντική απασχόληση δεν παρουσιάζουν ουσιαστικές μεταβολές τους τελευταίους μήνες, ενώ οι προσδοκίες για τις τιμές πώλησης αναθεωρήθηκαν προς τα πάνω τον Οκτώβριο.

Διάγραμμα 4: Δείκτης Επιχειρηματικού Κλίματος – Λιανικό Εμπόριο (συνεισφορά τρέχουσας κατάστασης και προσδοκιών)



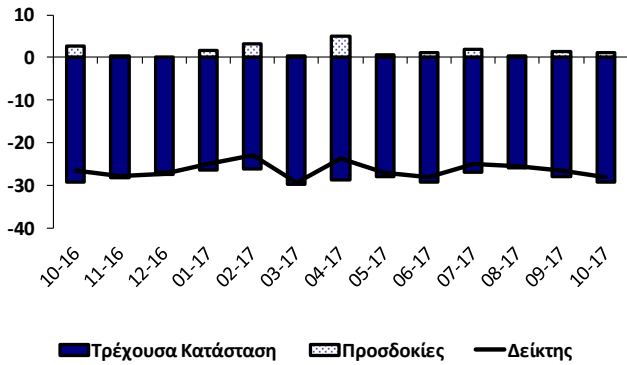
Στον τομέα των **κατασκευών** το επιχειρηματικό κλίμα χειροτέρευσε λόγω επιδείνωσης της τρέχουσας κατάστασης και των προσδοκιών (Διάγραμμα 5, Πίνακας 1). Σε σχέση με τον Σεπτέμβριο, οι αξιολογήσεις των επιχειρήσεων για τη δραστηριότητά τους το τελευταίο τρίμηνο και οι απαντήσεις τους για τα υπό εξέλιξη έργα (current overall order books) ήταν πιο απαισιόδοξες. Ταυτόχρονα, τον Οκτώβριο οι εκτιμήσεις των επιχειρήσεων για την

<sup>1</sup> Από το Φεβρουάριο 2017 τα στοιχεία για το ΔΟΣ (ΚΟΕ) έχουν αναθεωρηθεί λόγω αναπροσαρμογής του μακροχρόνιου μέσου όρου που χρησιμοποιείται για την κατασκευή του Δείκτη.

<sup>2</sup> Ο ρυθμός μεταβολής του ΑΕΠ (σταθερές τιμές 2005) υπολογίζεται σε σύγκριση με το αντίστοιχο τρίμηνο του προηγούμενου χρόνου (πηγή: "Α.Ε.Π. ΣΕ ΣΤΑΘΕΡΕΣ ΤΙΜΕΣ, 2ο ΤΡΙΜΗΝΟ 2017", Στατιστική Υπηρεσία 08/09/17).

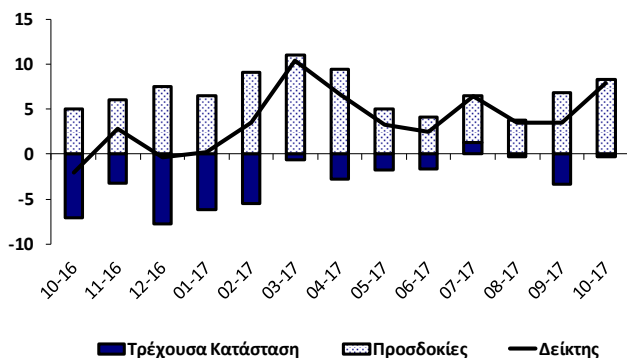
απασχόληση καθώς και οι προσδοκίες τους για τις τιμές πώλησης το επόμενο τρίμηνο αναθεωρήθηκαν ελαφρώς προς τα κάτω.

Διάγραμμα 5: Δείκτης Επιχειρηματικού Κλίματος – Κατασκευές (συνεισφορά τρέχουσας κατάστασης και προσδοκιών)



Στη **μεταποίηση** το επιχειρηματικό κλίμα κατέγραψε βελτίωση λόγω καλύτερευσης της τρέχουσας κατάστασης και των προσδοκιών (Διάγραμμα 6, Πίνακας 1). Τον Οκτώβριο, οι αξιολογήσεις των επιχειρήσεων για την παραγωγή τους τελευταίους τρεις μήνες, καθώς και οι αξιολογήσεις τους για τις τρέχουσες παραγγελίες για εξαγωγές σημείωσαν επιδείνωση. Αντίθετα, οι απαντήσεις για τις τρέχουσες συνολικές παραγγελίες ήταν λιγότερο αρνητικές συγκριτικά με τον περασμένο μήνα. Τον Οκτώβριο, τα τρέχοντα αποθέματα των τελικών προϊόντων αξιολογήθηκαν πιο αρνητικά απ' ό,τι τον περασμένο μήνα, συνεισφέροντας θετικά στο κλίμα. Οι προσδοκίες για την παραγωγή και τον αριθμό των εργαζομένων το επόμενο τρίμηνο καταγράφηκαν ευνοϊκότερες, ενώ οι απαντήσεις των επιχειρήσεων για τις τιμές πώλησης αναθεωρήθηκαν προς τα κάτω.

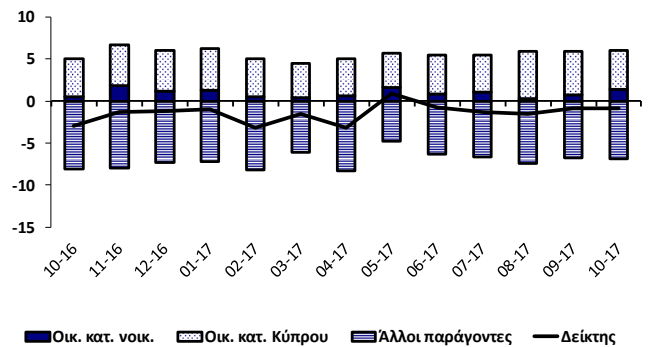
Διάγραμμα 6: Δείκτης Επιχειρηματικού Κλίματος – Μεταποίηση (συνεισφορά τρέχουσας κατάστασης και προσδοκιών)



Το κλίμα ανάμεσα στους **καταναλωτές** τον Οκτώβριο δεν παρουσίασε ουσιαστική μεταβολή συγκριτικά με τον Σεπτέμβριο. Οι απαντήσεις των καταναλωτών για την οικονομική τους κατάσταση τους τελευταίους 12 μήνες, καθώς και οι προσδοκίες τους για την οικονομική τους κατάσταση τους επόμενους 12 μήνες βελτιώθηκαν. Τον Οκτώβριο, οι απαντήσεις των καταναλωτών για τις οικονομικές συνθήκες στη χώρα, τους τελευταίους 12

μήνες, παρέμειναν στα θετικά επίπεδα του Σεπτεμβρίου, Τον Οκτώβριο οι προσδοκίες των καταναλωτών για την οικονομική κατάσταση στην Κύπρο τους επόμενους 12 μήνες υποχώρησαν ελαφρώς. Οι καταναλωτές εμφανίζονται λιγότερο αισιόδοξοι, σε σχέση με τον Σεπτέμβριο, για τις συνθήκες στην αγορά εργασίας τους επόμενους 12 μήνες· ωστόσο το ποσοστό που αναμένει μείωση στον αριθμό των ανέργων υπερσιχύνει του ποσοστού που διαβλέπει άνοδο (Διάγραμμα 7, Πίνακας 1).

Διάγραμμα 7: Δείκτης Προσδοκιών – Καταναλωτές (συνεισφορά οικονομικής κατάστασης και άλλων παραγόντων)



Τον Οκτώβριο, οι αντιλήψεις των καταναλωτών για τις τιμές τους τελευταίους 12 μήνες, αναθεωρήθηκαν προς τα πάνω, αν και η τάση για σταθερές/μειωμένες τιμές συνεχίζει να επικρατεί. Οι προσδοκίες των καταναλωτών για τις τιμές τους επόμενους 12 μήνες αναθεωρήθηκαν οριακά προς τα κάτω.

Οι αξιολογήσεις των καταναλωτών για την καταλληλότητα της τρέχουσας περιόδου για μεγάλες αγορές, καθώς και οι προθέσεις τους για δαπάνες σε μεγάλες αγορές τους επόμενους 12 μήνες, σημείωσαν βελτίωση. Συγκριτικά με τον Σεπτέμβριο, οι απόψεις των καταναλωτών για την καταλληλότητα της τρέχουσας περιόδου για αποταμίευση ήταν λιγότερο δυσμενείς και ταυτόχρονα, η στάση τους προς την αποταμίευση ήταν λιγότερο αρνητική.

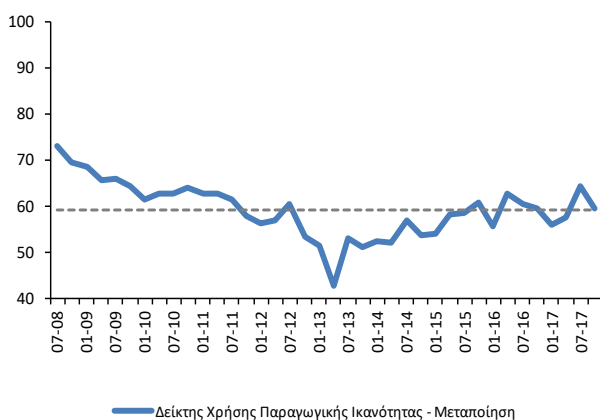
Συμπερασματικά, ο ΔΟΣ για την Κύπρο τον Οκτώβριο 2017 αυξήθηκε κατά 4,5 μονάδες σε σχέση με τον Σεπτέμβριο 2017. Η αύξηση οφείλεται κυρίως στην καλύτερευση του κλίματος στις υπηρεσίες ως αποτέλεσμα βελτιωμένων αξιολογήσεων για την οικονομική κατάσταση και τη ζήτηση των επιχειρήσεων καθώς και της προς τα πάνω αναθεώρησης των προσδοκιών για τον κύκλο εργασιών το επόμενο τρίμηνο. Η ενίσχυση του επιχειρηματικού κλίματος στο λιανικό εμπόριο και στη μεταποίηση έχει, επίσης, συμβάλει στην άνοδο του ΔΟΣ τον Οκτώβριο. Το κλίμα στις κατασκευές υποχώρησε ελαφρώς, ενώ η καταναλωτική εμπιστοσύνη παρέμεινε στα επίπεδα του περασμένου μήνα.

## Δείκτης Χρήσης Παραγωγικής Ικανότητας (Capacity Utilisation)

Στα πλαίσια των Ερευνών Οικονομικής Συγκυρίας διεξάγεται έρευνα, σε τριμηνιαία βάση, για τη χρήση της παραγωγικής ικανότητας (capacity utilization) των επιχειρήσεων στους τομείς της μεταποίησης και των υπηρεσιών. Οι συνεντεύξεις γίνονται τηλεφωνικά ανάμεσα σε ανώτερα στελέχη εταιρειών σε δείγμα 120 επιχειρήσεων στη μεταποίηση και 250 επιχειρήσεων στις υπηρεσίες, το οποίο δίνει βαρύτητα σε μεγαλύτερες επιχειρηματικές μονάδες. Πιο κάτω παρουσιάζεται ο Δείκτης Χρήσης Παραγωγικής Ικανότητας για τους τομείς της μεταποίησης και των υπηρεσιών, ο οποίος μας δείχνει το τρέχον επίπεδο παραγωγής των επιχειρήσεων ως ποσοστό της μέγιστης παραγωγικής τους ικανότητας, όπου το 100% δηλώνει πλήρη χρήση της παραγωγικής ικανότητας. Ο Δείκτης Χρήσης Παραγωγικής Ικανότητας παρέχει ενδείξεις για την εξέλιξη της οικονομικής δραστηριότητας. Αν, για παράδειγμα, η ζήτηση στην αγορά αυξάνεται, ο βαθμός χρήσης της παραγωγικής ικανότητας τείνει να αυξάνεται, ενώ το αντίθετο συμβαίνει όταν η ζήτηση στην αγορά μειώνεται. Ο βαθμός χρήσης της παραγωγικής ικανότητας παρακολουθείται συχνά και ως ένδειξη για τις πληθωριστικές τάσεις, καθώς όταν το ποσοστό χρήσης είναι ψηλό αυξάνονται οι πιέσεις στις τιμές. Επίσης, οι επενδύσεις και η απασχόληση εξαρτώνται άμεσα από το βαθμό χρήσης της παραγωγικής ικανότητας σε μια επιχείρηση ή τομέα. Ο Δείκτης Χρήσης Παραγωγικής Ικανότητας για τη μεταποίηση και τις υπηρεσίες δημοσιεύεται από το ΚΟΕ σε τριμηνιαία βάση, με σκοπό την παροχή πρόσθετων πληροφοριών για τις εξελίξεις στη μεταποίηση, στις υπηρεσίες, αλλά και στην οικονομία γενικότερα.

Η πορεία του Δείκτη Χρήσης Παραγωγικής Ικανότητας της μεταποίησης για την περίοδο Ιούλιος 2008 – Οκτώβριος 2017 παρουσιάζεται στο Διάγραμμα 8. Η διακεκομμένη γραμμή αντιστοιχεί στον μέσο όρο του Δείκτη για την περίοδο Ιούλιος 2008 – Οκτώβριος 2017.

Διάγραμμα 8: Δείκτης Χρήσης Παραγωγικής Ικανότητας (%), Μεταποίηση<sup>3</sup>

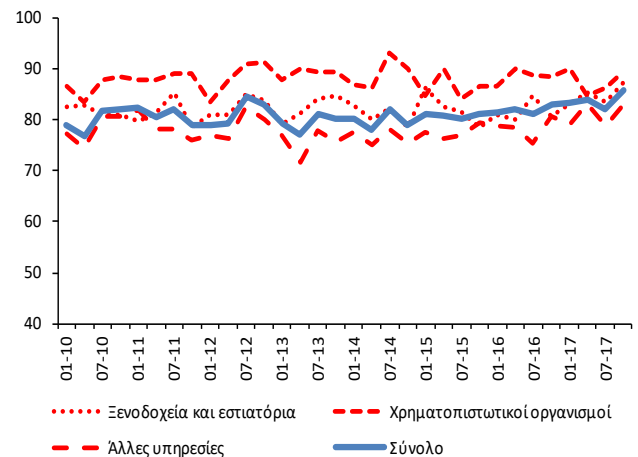


Ο βαθμός χρήσης της παραγωγικής ικανότητας στη μεταποίηση μειώθηκε σε 59,5% τον Οκτώβριο 2017, από 64,3% τον Ιούλιο 2017, παραμένοντας όμως στα ίδια επίπεδα συγκριτικά με τον αντίστοιχο μήνα τον περασμένο χρόνο. Η επιστροφή του δείκτη στα επίπεδα του μακροχρόνιου μέσου όρου του συνάδει με το θετικό κλίμα στον τομέα και αποτελεί ένδειξη σταδιακής αποκατάστασης της ζήτησης.

Στον τομέα των υπηρεσιών, του οποίου η συνεισφορά στο ΑΕΠ της Κύπρου είναι πολύ πιο μεγάλη από αυτήν της μεταποίησης, ο Δείκτης παρουσιάζεται για το σύνολο του τομέα καθώς και για υποτομείς (Διάγραμμα 9). Τον

Οκτώβριο 2017, το συνολικό ποσοστό χρήσης παραγωγικής ικανότητας στις υπηρεσίες αυξήθηκε στο 85,8%, από 82,2% τον Ιούλιο 2017 και από 83,2% τον Οκτώβριο 2016.

Διάγραμμα 9: Δείκτης Χρήσης Παραγωγικής Ικανότητας (%), Υπηρεσίες<sup>4</sup>



Η χρήση της παραγωγικής ικανότητας τον Οκτώβριο 2017 στον υποτομέα των ξενοδοχείων και εστιατορίων αυξήθηκε σε 87,3% συγκριτικά με 83,6% τον Ιούλιο 2017 και 80,8% τον Οκτώβριο 2016. Στον υποτομέα των χρηματοπιστωτικών οργανισμών ο δείκτης αυξήθηκε στο 89,4% σε σχέση με 86,4% τον Ιούλιο 2017 και 88,5% τον Οκτώβριο 2016. Στις υπόλοιπες υπηρεσίες η χρήση της παραγωγικής ικανότητας αυξήθηκε στο 82,9% από 78,9% τον Ιούλιο 2017 και από 80,8% τον Οκτώβριο 2016.

<sup>3</sup> Τα στοιχεία που παρουσιάζονται σε αυτή την ενότητα δεν είναι διορθωμένα από εποχιακές διακυμάνσεις (non-seasonally adjusted).

<sup>4</sup> Τα στοιχεία για το Δείκτη Χρήσης Παραγωγικής Ικανότητας στις υπηρεσίες άρχισαν να συλλέγονται από τον Ιανουάριο 2010. Ο Δείκτης υπολογίζεται σύμφωνα με τον ορισμό που χρησιμοποιείται από την Ευρωπαϊκή Επιτροπή (DG-ECFIN).



**Πίνακας 1: Διαφορά μεταξύ ποσοστού θετικών και ποσοστού αρνητικών απαντήσεων<sup>1</sup>**

Μήνας	2016			2017									
	10	11	12	1	2	3	4	5	6	7	8	9	10
<b>ΔΕΙΚΤΗΣ ΟΙΚΟΝΟΜΙΚΗΣ ΣΥΓΚΥΡΙΑΣ (ΚΟΕ)</b>	112.3	112.6	115.6	116.1	114.2	114.8	116.1	118.4	118.2	117.9	110.9	115.0	119.5
<b>ΥΠΗΡΕΣΙΕΣ</b>													
Επιχειρηματικό Κλίμα - Δείκτης <sup>2</sup>	21	20	28	30	26	26	31	36	37	35	17	26	37
Οικονομική κατάσταση επιχείρησης τους τελευταίους 3 μήνες <sup>3</sup>	14	19	30	27	28	23	30	35	36	34	14	15	26
Ζήτηση τους τελευταίους 3 μήνες <sup>3</sup>	16	21	15	27	26	25	33	37	44	34	15	15	30
Αναμενόμενη ζήτηση τους επόμενους 3 μήνες <sup>3</sup>	33	21	40	36	25	31	31	36	32	38	23	48	56
Απασχόληση τους τελευταίους 3 μήνες	2	-2	-4	-6	-1	-1	6	2	6	2	1	1	3
Αναμενόμενη απασχόληση τους επόμενους 3 μήνες	1	-5	-4	11	4	3	5	4	6	3	4	11	12
Αναμενόμενες τιμές πώλησης τους επόμενους 3 μήνες	2	4	-1	0	7	3	0	3	4	4	0	2	-8
<b>ΛΙΑΝΙΚΟ ΕΜΠΟΡΙΟ</b>													
Επιχειρηματικό Κλίμα - Δείκτης <sup>2</sup>	4	6	9	9	5	5	6	7	7	6	6	6	8
Πωλήσεις τους τελευταίους 3 μήνες <sup>3</sup>	-6	-6	-2	8	8	3	-3	1	8	6	11	2	6
Τρέχοντα αποθέματα <sup>3</sup>	-5	-4	-6	0	7	7	8	0	5	6	9	3	7
Αναμενόμενες πωλήσεις τους επόμενους 3 μήνες <sup>3</sup>	12	22	21	19	14	19	29	18	16	19	15	20	24
Αναμενόμενες παραγγελίες σε προμηθευτές τους επόμενους 3 μήνες	-4	8	3	3	2	9	10	9	11	4	4	9	16
Αναμενόμενη απασχόληση τους επόμενους 3 μήνες	-2	-1	0	0	0	-3	1	1	-1	0	1	0	1
Αναμενόμενες τιμές πώλησης τους επόμενους 3 μήνες	2	6	4	-3	3	1	5	7	6	2	8	6	9
<b>ΚΑΤΑΣΚΕΥΕΣ</b>													
Επιχειρηματικό Κλίμα - Δείκτης <sup>2</sup>	-26	-28	-27	-25	-23	-29	-24	-27	-28	-25	-26	-26	-28
Οικοδομική δραστηριότητα τους τελευταίους 3 μήνες	-6	11	5	8	2	-4	4	10	6	-1	8	6	-4
Υπό εξέλιξη έργα (current overall order books) <sup>3</sup>	-59	-56	-54	-53	-53	-60	-58	-56	-58	-54	-52	-56	-59
Αναμενόμενη απασχόληση τους επόμενους 3 μήνες <sup>3</sup>	6	1	-1	3	7	1	10	2	2	4	1	3	2
Αναμενόμενες τιμές πώλησης τους επόμενους 3 μήνες	-4	2	-2	-3	3	4	4	3	6	2	3	9	7
<b>ΜΕΤΑΠΟΙΗΣΗ</b>													
Επιχειρηματικό Κλίμα - Δείκτης <sup>2</sup>	-2	3	0	0	4	10	7	3	3	6	4	3	8
Παραγωγή τους τελευταίους 3 μήνες	3	7	6	6	12	12	17	22	11	4	10	9	4
Τρέχουσες συνολικές παραγγελίες <sup>3</sup>	-40	-39	-39	-39	-32	-18	-27	-22	-21	-15	-12	-22	-17
Τρέχουσες παραγγελίες για εξαγωγές	-30	-36	-44	-40	-20	-19	-30	-33	-18	-26	-20	-18	-22
Τρέχοντα αποθέματα τελικών προϊόντων <sup>3</sup>	-18	-29	-16	-21	-16	-17	-18	-17	-17	-18	-11	-12	-16
Αναμενόμενη παραγωγή τους επόμενους 3 μήνες <sup>3</sup>	15	18	22	19	27	33	28	15	12	16	11	21	25
Αναμενόμενη απασχόληση τους επόμενους 3 μήνες <sup>4</sup>	-1	-1	-2	-1	-1	0	8	6	12	-2	1	3	5
Αναμενόμενες τιμές πώλησης τους επόμενους 3 μήνες	2	-1	0	4	-4	1	3	1	2	-3	-7	0	-2
<b>ΚΑΤΑΝΑΛΩΤΕΣ</b>													
Δείκτης <sup>2</sup>	-3	-1	-1	-1	-3	-2	-3	1	-1	-1	-2	-1	-1
Οικονομική κατάσταση νοικοκυριού τους τελευταίους 12 μήνες	-11	-13	-15	-12	-8	-8	-9	-7	-8	-3	-7	-7	-6
Αναμενόμενη οικονομική κατάσταση νοικοκυριού τους επόμενους 12 μήνες <sup>3</sup>	2	7	5	5	2	2	2	6	4	4	1	3	6
Οικονομική κατάσταση στην Κύπρο τους τελευταίους 12 μήνες	8	8	9	14	16	14	14	16	18	16	19	18	18
Αναμενόμενη οικονομική κατάσταση στην Κύπρο τους επόμενους 12 μήνες <sup>3</sup>	18	19	20	20	18	16	18	16	19	17	22	21	18
Τιμές καταναλωτικών αγαθών τους τελευταίους 12 μήνες	-17	-18	-17	-7	-10	-5	-13	-9	-15	-20	-15	-15	-12
Αναμενόμενες τιμές καταναλωτικών αγαθών τους επόμενους 12 μήνες	-14	-14	-16	-10	-5	-7	-9	-8	-11	-12	-11	-9	-10
Αναμενόμενη ανεργία στην Κύπρο τους επόμενους 12 μήνες <sup>3,4</sup>	-11	-9	-11	-14	-6	-11	-8	-16	-12	-12	-14	-10	-5
Καταλληλότητα τρέχουσας χρονικής στιγμής για μεγάλες αγορές	-24	-23	-23	-16	-20	-24	-24	-15	-20	-13	-17	-19	-16
Δαπάνες για μεγάλες αγορές τους επόμενους 12 μήνες	-24	-22	-26	-28	-29	-26	-26	-25	-29	-27	-29	-31	-28
Καταλληλότητα τρέχουσας χρονικής στιγμής για αποταμίευση	-18	-13	-21	-23	-21	-21	-13	-11	-11	-14	-15	-17	-15
Πιθανότητα αποταμίευσης τους επόμενους 12 μήνες <sup>3</sup>	-43	-41	-40	-43	-39	-35	-41	-35	-37	-39	-44	-37	-33
Δήλωση-περιγραφή για την τρέχουσα κατάσταση του νοικοκυριού	9	9	6	7	8	10	10	10	13	14	10	12	13

Σημειώσεις:

<sup>1</sup> Οι θετικές απαντήσεις αναφέρονται σε αύξηση/βελτίωση/καταλληλότητα/πάνω από το κανονικό/μεγάλη πιθανότητα και οι αρνητικές στα αντίθετα. Τα στοιχεία είναι διορθωμένα από εποχιακές διακυμάνσεις (seasonally adjusted).

<sup>2</sup> Η κατασκευή του δείκτη περιγράφεται στο [http://ec.europa.eu/economy\\_finance/db\\_indicators/surveys/documents/userguide\\_en.pdf](http://ec.europa.eu/economy_finance/db_indicators/surveys/documents/userguide_en.pdf)

<sup>3</sup> Οι απαντήσεις στη συγκεκριμένη ερώτηση περιλαμβάνονται στην κατασκευή του δείκτη για την κάθε έρευνα.

<sup>4</sup> Ακολουθώντας εισήγηση της Ευρωπαϊκής Επιτροπής, οι απαντήσεις στη συγκεκριμένη ερώτηση δεν διορθώνονται για εποχιακές διακυμάνσεις (non-seasonally adjusted).

**Το Κέντρο Οικονομικών Ερευνών (ΚΟΕ) του Πανεπιστημίου Κύπρου είναι ένας ανεξάρτητος, μη κερδοσκοπικός οργανισμός με στόχο την προαγωγή της επιστημονικής γνώσης στα οικονομικά, κυρίως σε θέματα που ενδιαφέρουν την Κύπρο.**

Το δελτίο δημοσιεύει αποτελέσματα από τις Έρευνες Οικονομικής Συγκυρίας που διεξάγονται στην Κύπρο ως μέρος του ευρωπαϊκού προγράμματος *Joint Harmonised European Union Programme of Business and Consumer Surveys*. Το δελτίο εκφράζει απόψεις των συγγραφέων μόνο και η Ευρωπαϊκή Επιτροπή δεν φέρει ευθύνη για οποιαδήποτε χρήση του περιεχομένου.

Ακαδημαϊκός Υπεύθυνος: Ομότιμος Καθ. Πάνος Πασιαρδής

Συντονιστής Έρευνας: Νικολέττα Πασιουρτίδου

Ερευνητές: Χαράλαμπος Καραγιαννάκης

Χρίστος Παπαμιχαήλ

Αλέξανδρος Πολυκάρπου

Σύμβουλος: Καθ. Έλενα Ανδρέου

Επιτρέπεται η αναδημοσίευση, η αναπαραγωγή ή η μετάδοση, από οποιοδήποτε οπτικοακουστικό μέσο, όλου ή μέρους του δελτίου, με αναφορά στο παρόν δελτίο.

**Κέντρο Οικονομικών Ερευνών, Πανεπιστήμιο Κύπρου, Τ.Θ. 20537, 1678 Λευκωσία, ΚΥΠΡΟΣ**

**Τηλέφωνο: 22893660, Τηλεομοιότυπο: 22895027, Ηλεκτρονική Διεύθυνση: [erc@ucy.ac.cy](mailto:erc@ucy.ac.cy),  
Ιστοσελίδα: [www.erc.ucy.ac.cy](http://www.erc.ucy.ac.cy)**